

# 法務部矯正署臺南少年觀護所

## 收容現況及特性

### 一、收容對象

本所係依法收容十二歲以上、十八歲未滿之保護事件少年及刑事案件少年，其目的在協助調查依法收容少年之品格、經歷、身心狀況、家庭情形、社會環境、教育程度及其他必要之事項，提供訓導科作為管教少年之參考。並於收容期間，對少年之生活、學業、品德等予以輔導，藉以矯治其身心，使其適於社會正常生活為目的。



二、新入所少年收容

(一) 新入所少年性別及類別

113年1~3月新入所少年人數為63人（含男性59人、女性4人），其中收容及羈押少年為63人，受觀察勒戒少年為0人。本所核定容額人數為162名，目前無超收情形。

表1 法務部矯正署臺南少年觀護所新入所各類少年人數

項 目 別	總計	性別		類別		核定容額人數	超收比率 (%)
		男	女	收容及羈押少年	受觀察勒戒少年		
		109年	187	177	10		
110年	147	138	9	147	-	162	-
111年	172	161	11	172	-	162	-
112年	174	164	10	174	-	162	-
113年1~3月	63	59	4	63	-	162	-

圖1 法務部矯正署臺南少年觀護所新入所少年性別

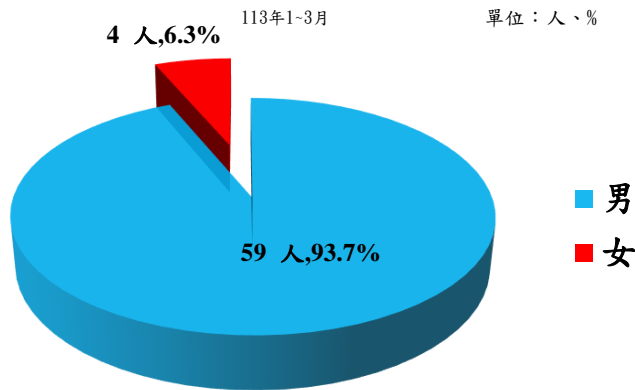
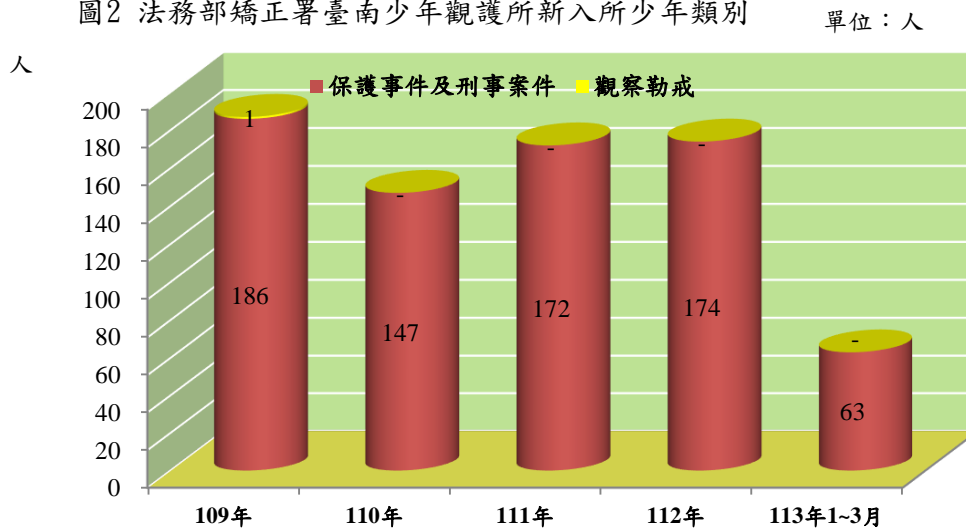


圖2 法務部矯正署臺南少年觀護所新入所少年類別



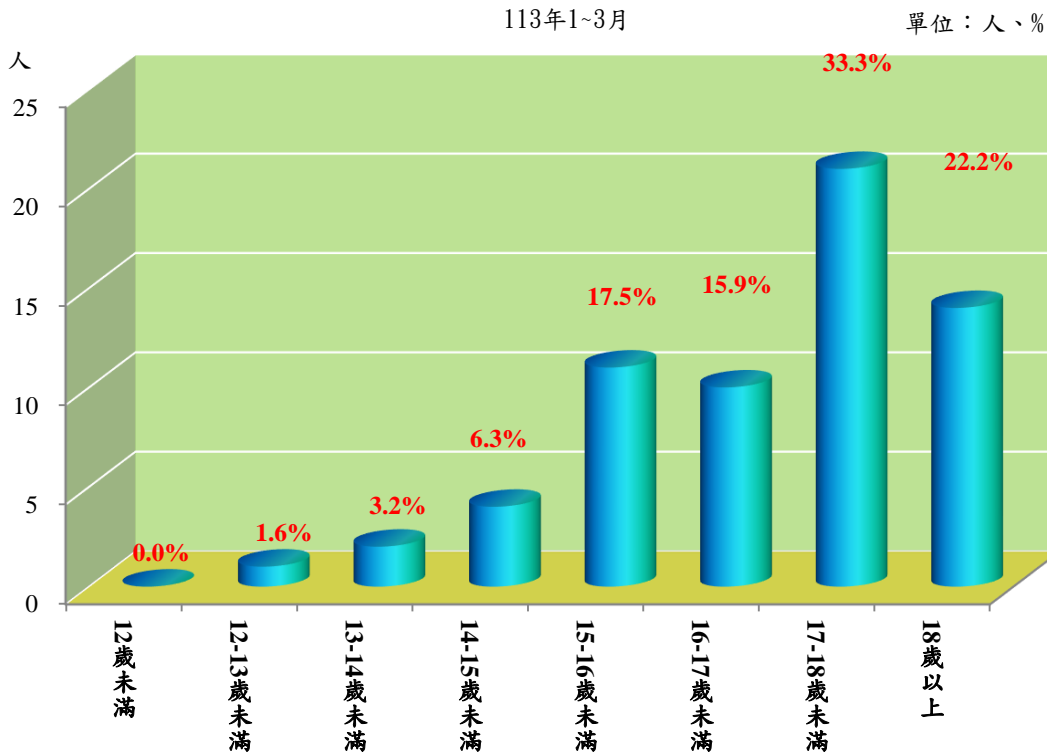
(二) 收容少年年齡(不含觀勒)

113年1~3月新入所收容及羈押少年以17歲以上18歲未滿者21人占33.3%為最高，18歲以上者14人、占22.2%次之，15歲以上16歲未滿者11人、占17.5%再次之；三者合計為46人，占73.0%。

表2 法務部矯正署臺南少年觀護所新入所收容少年年齡

項 目 別			109年	110年	111年	112年	113年1~3月	
							人	百分比
總 計			186	147	172	174	63	100.0
性 別	男		176	138	161	164	59	93.7
	女		10	9	11	10	4	6.3
年 齡	12 歲 未 滿		-	-	-	-	-	0.0
	12歲以上13歲未滿		2	-	-	-	1	1.6
	13歲以上14歲未滿		11	8	1	5	2	3.2
	14歲以上15歲未滿		19	16	18	16	4	6.3
	15歲以上16歲未滿		20	23	42	37	11	17.5
	16歲以上17歲未滿		29	27	48	42	10	15.9
	17歲以上18歲未滿		48	38	41	48	21	33.3
	18 歲 以 上		57	35	48	26	14	22.2

圖3 法務部矯正署臺南少年觀護所新入所收容少年年齡



(三) 收容少年教育程度(不含觀勒)

113年1~3月新入所收容及羈押少年以高中(職)肄業者27人、占42.9%為最高，國中肄業者25人、占39.7%次之，國中畢業者8人、占12.7%再次之；三者合計為60人，占95.3%。

表3 法務部矯正署臺南少年觀護所新入所收容少年教育程度

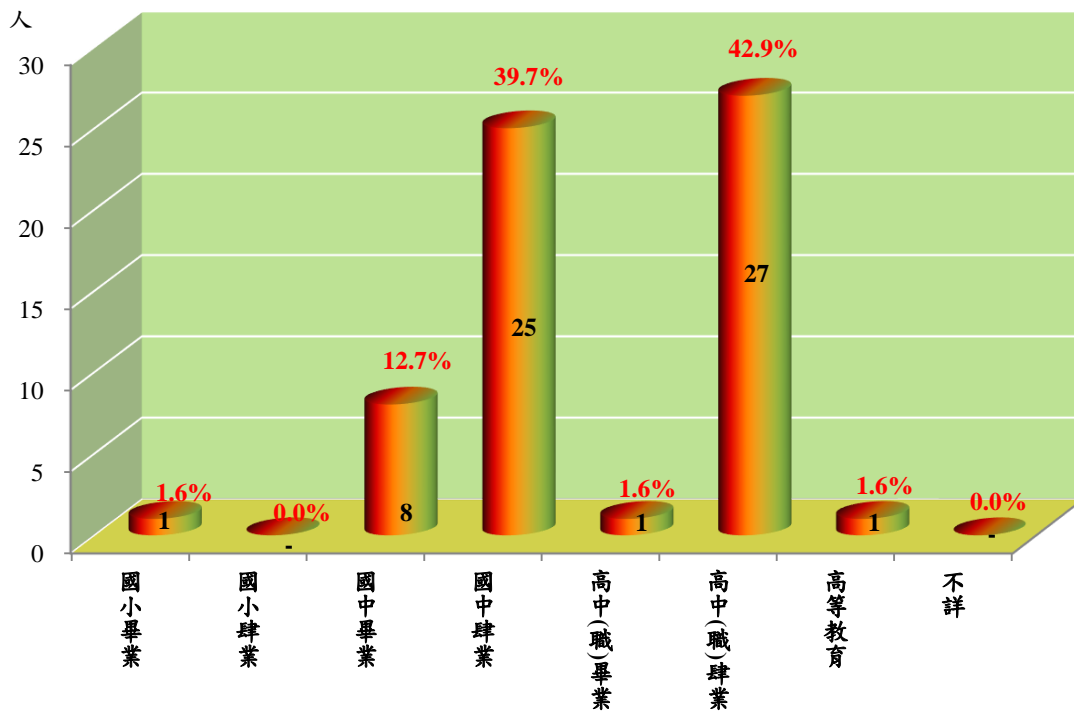
單位：人、%

項 目 別	109年	110年	111年	112年	113年1~3月			
					人數	百分比		
總 計	186	147	172	174	63	100.0		
性 別	男	176	138	161	164	59	93.7	
	女	10	9	11	10	4	6.3	
教育程度	國 小	畢 業	-	-	-	1	1.6	
		肆 業	-	-	-	-	0.0	
	國 中	畢 業	17	19	29	32	8	12.7
		肆 業	53	44	48	54	25	39.7
	高 中 ( 職 )	畢 業	2	6	4	6	1	1.6
		肆 業	113	77	90	80	27	42.9
	高 等 教 育	1	1	-	1	1	1.6	
	不 詳	-	-	-	-	-	0.0	

圖4 法務部矯正署臺南少年觀護所新入所收容少年教育程度

113年1~3月

單位：人、%



(四) 收容少年罪名(不含觀勒)

113年1~3月新入所收容及羈押少年以詐欺罪16人、占25.4%為最高，妨害自由罪6人占9.5%次之，留置觀察5人、占7.9%再次之。

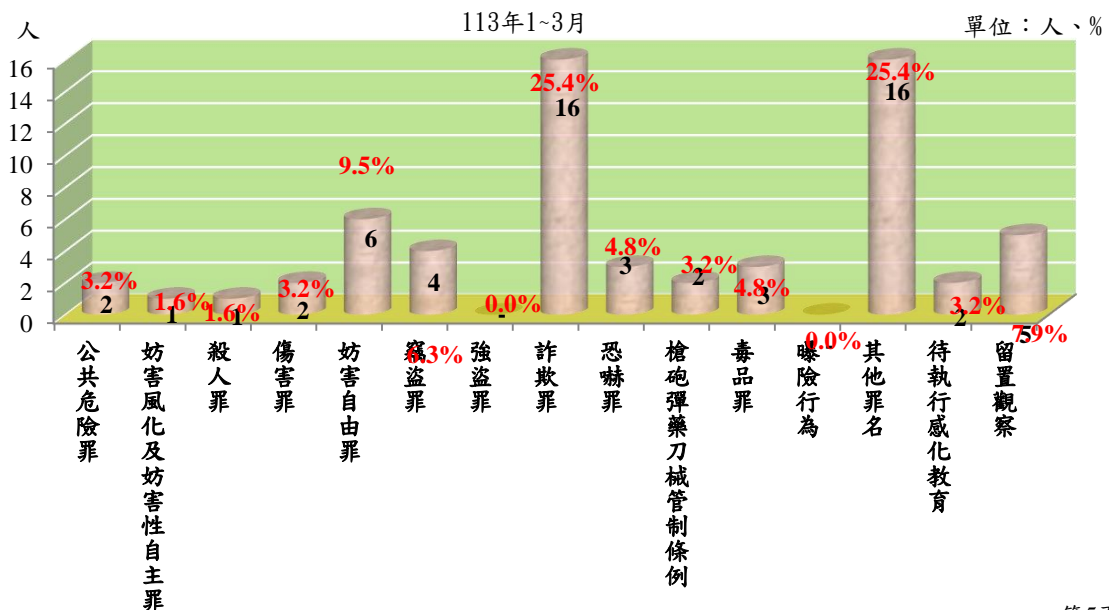
表4 法務部矯正署臺南少年觀護所新入所少年主要罪名 單位：人、%

項 目 別	109年	110年	111年	112年	113年1~3月	
					人數	百分比
總 計	186	147	172	174	63	100.0
公 共 危 險 罪	3	1	4	3	2	#DIV/0!
妨害風化及妨害性自主罪	1	1	4	3	1	#DIV/0!
殺 人 罪	6	15	2	4	1	#DIV/0!
傷 害 罪	12	7	17	6	2	#DIV/0!
妨 害 自 由 罪	1	3	4	3	6	#DIV/0!
竊 盜 罪	33	20	13	18	4	#DIV/0!
強 盜 罪	5	1	1	-	-	#DIV/0!
詐 欺 罪	30	24	16	50	16	#DIV/0!
恐 嚇 罪	8	1	2	-	3	#DIV/0!
槍砲彈藥刀械管制條例	2	2	1	1	2	#DIV/0!
毒 品 罪	19	19	10	16	3	#DIV/0!
曝 險 行 為	10	8	10	8	-	#DIV/0!
其 他 罪 名	23	34	59	26	16	#DIV/0!
待執行感化教育	8	1	-	1	2	#DIV/0!
留 置 觀 察	25	10	29	35	5	#DIV/0!

註：1.毒品罪含毒品危害防制條例87年5月20日修正施行前之肅清煙毒條例及麻醉藥品管理條例。

2.108年6月19日修正公布「少年事件處理法」，原虞犯行為停止適用，改為曝險行為。

圖5 法務部矯正署臺南少年觀護所新入所少年主要罪名



三、在所少年收容情形

(一) 在所少年性別及類別分析

113年3月底在所少年人數為24人（含保護事件23人、刑事案件1人），其中保護事件少年23人為最多，另外女少年為0人，受觀察勒戒少年為0人。

表5 法務部矯正署臺南少年觀護所在所各類少年人數

單位：人

項目別	總計	性別		類別		
		男	女	收容及羈押少年		受觀察勒戒少年
				保護事件	刑事案件	
109年底	9	9	-	7	2	-
110年底	3	3	-	3	-	-
111年底	14	13	1	14	-	-
112年底	18	18	-	18	-	-
113年3月底	24	24	-	23	1	-

圖6 法務部矯正署臺南少年觀護所在所少年性別

113年3月底

單位：人、%

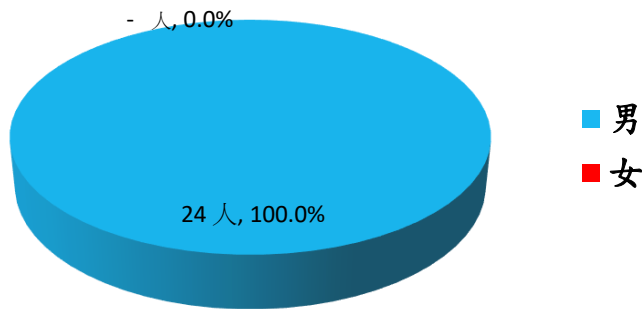
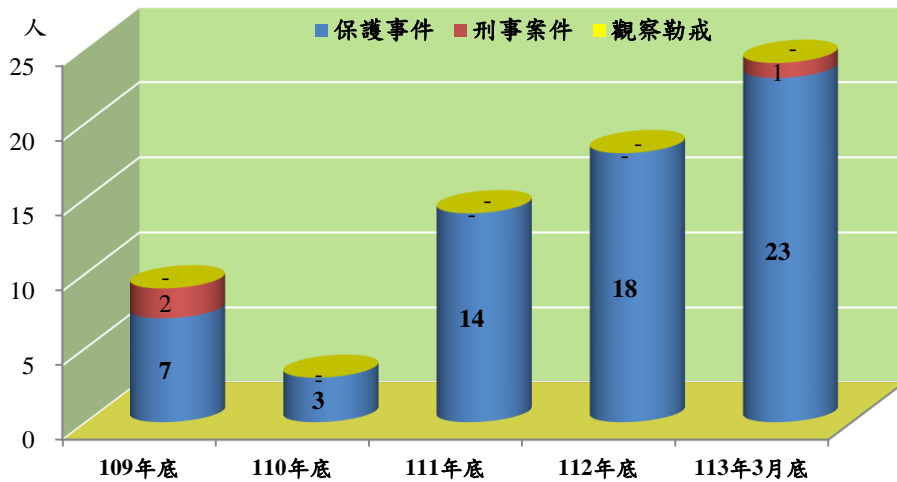


圖7 法務部矯正署臺南少年觀護所在所少年類別

單位：人



(二) 在所少年年齡(不含觀勒)

113年3月底在所收容及羈押少年以18歲以上及16歲以上17歲未滿者各7人、各占29.2%為最高，15歲以上16歲未滿者5人、占20.8%次之，17歲以上18歲未滿者4人、占16.7%再次之。

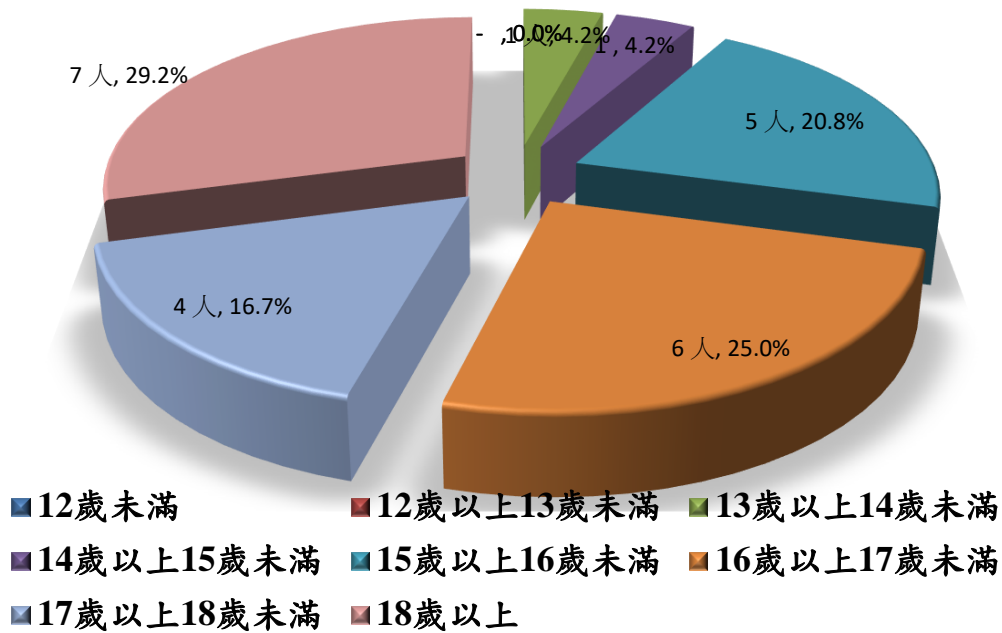
表6 法務部矯正署臺南少年觀護所在所少年年齡

項 目 別		109年底	110年底	111年底	112年底	113年3月底	
						人	百分比
總 計		9	3	14	18	24	100.0
性 別	男	9	3	13	18	24	100.0
	女	-	-	1	-	-	0.0
年 齡	12 歲 未 滿	-	-	-	-	-	0.0
	12歲以上13歲未滿	-	-	-	-	-	0.0
	13歲以上14歲未滿	-	-	-	1	1	4.2
	14歲以上15歲未滿	1	-	3	1	1	4.2
	15歲以上16歲未滿	3	1	3	3	5	20.8
	16歲以上17歲未滿	-	-	5	6	6	25.0
	17歲以上18歲未滿	2	1	2	6	4	16.7
	18 歲 以 上	3	1	1	1	7	29.2

圖8 法務部矯正署臺南少年觀護所在所少年年齡

113年3月底

單位：人、%



(二) 在所少年年齡(不含觀勒)

113年3月底在所收容及羈押少年以其他罪名及詐欺罪者各8人、各占33.3%為最高，毒品罪者3人、占12.5%次之，竊盜罪者2人、占8.3%再次之。

表7 法務部矯正署臺南少年觀護所在所少年主要罪名 單位：人、%

項 目 別	109年底	110年底	111年底	112年底	113年3月底	
					人數	百分比
總 計	9	3	14	18	24	100.0
公 共 危 險 罪	-	-	1	1	-	0.0
妨害風化及妨害性自主罪	-	-	-	-	-	0.0
殺 人 罪	1	-	1	-	1	4.2
傷 害 罪	-	-	4	1	1	4.2
妨 害 自 由 罪	-	-	-	2	1	4.2
竊 盜 罪	2	1	1	-	2	8.3
強 盜 罪	-	-	-	-	-	0.0
詐 欺 罪	3	-	1	9	5	20.8
恐 嚇 罪	1	-	-	-	1	4.2
槍砲彈藥刀械管制條例	-	-	-	-	1	4.2
毒 品 罪	-	-	1	2	3	12.5
曝 險 行 為	-	1	1	-	-	0.0
其 他 罪 名	-	-	4	3	8	33.3
待執行感化教育	2	-	-	-	-	0.0
留 置 觀 察	-	1	-	-	1	4.2

註：1.毒品罪含毒品危害防制條例87年5月20日修正施行前之肅清煙毒條例及麻醉藥品管理條例。

2.108年6月19日修正公布「少年事件處理法」，原虞犯行為停止適用，改為曝險行為。

圖9 法務部矯正署臺南少年觀護所在所少年主要罪名

